

ИММИГРАЦИЯ И СЕМЕЙНАЯ ПОЛИТИКА В КОНТИНЕНТАЛЬНЫХ СТРАНАХ ЗАПАДНОЙ ЕВРОПЫ

К. А. Субхангулова

Субхангулова Ксения Альмировна, Национальный исследовательский институт мировой экономики и международных отношений им. Е. М. Примакова РАН, ул. Профсоюзная, 23, Москва, 117997, Россия.
Эл. почта: ksubkhangulova@yandex.ru. ORCID 0000-0001-8251-001X

Аннотация. Современные демографические проблемы в европейских странах, заключающиеся в снижении естественных темпов прироста и старении населения, являются серьезным поводом для беспокойства правительств упомянутых государств и требуют поиска эффективных способов их разрешения. Цель статьи — исследование влияния иммиграции на демографические процессы и раскрытие особенностей и результатов семейной политики в континентальных странах Западной Европы. Методология исследования предполагает опору на теорию демографического перехода при изучении изменений в сфере народонаселения; рассмотрение семейной политики западноевропейских стран с позиции ее типологии и в контексте моделей социального государства; использование методов статистического анализа данных международных организаций. Основные выводы исследования: западноевропейские страны сталкиваются с острыми социально-демографическими дисбалансами, характер которых определяется этапом демографического перехода, на котором находятся эти государства; иммиграция содействует повышению уровня рождаемости принимающих стран, однако неспособна поддерживать даже простое воспроизводство их населения, что порождает ряд негативных эффектов в социально-политической сфере. Полученные результаты позволяют судить об ослаблении роли семьи в обществе в ходе трансформации системы европейских ценностей населения, конвергенции моделей семейной политики на континенте, заимствовании приезжими местных паттернов репродуктивного поведения. Наиболее благоприятная демографическая обстановка во Франции по сравнению с другими странами региона объясняется отличным от них типом модели семейной политики, характеризующейся поощрением многодетности, проведением активных пронаталистских мер и изначальной ориентацией государства на содействие занятости женщин. Учет опыта стран Западной Европы при разработке и реализации мер семейной политики российского государства может способствовать улучшению демографической ситуации в стране.

Ключевые слова: семейная политика, иммиграция, демографический переход, социально-демографический дисбаланс, система ценностей, консервативно-корпоративистская модель.

Введение

Развитие западноевропейских обществ¹ в последние десятилетия сопряжено с усилением неблагоприятной динамики и противоречий в социально-демографической сфере. Обострение проблем в этой области побуждает к активным поискам путей их решения. В числе ответов на подобные вызовы предпочтение отдается, с одной стороны, привлечению иностранных работников и других категорий мигрантов, а с другой — активизации семейной политики.

¹ Автор следует принятой Статистическим отделом ООН классификации регионов мира, которая относит к Западной Европе девять стран: Австрию, Бельгию, Германию, Лихтенштейн, Люксембург, Монако, Нидерланды, Францию, Швейцарию. Standard country or area codes for statistical use (M49). Overview. Retrieved from <https://unstats.un.org/unsd/methodology/m49/overview/>.

Каковы же возможности этих направлений государственного регулирования для стабилизации ситуации в сфере народонаселения и сглаживания социально-демографических дисбалансов? С какими ограничениями, реальными или потенциальными, сталкиваются власти в данных областях? На эти и другие вопросы пытается дать ответ автор предлагаемой статьи. Данная работа основывается на положениях теории демографического перехода, типологиях семейной политики и моделей социального государства, опирается на результаты отечественных и зарубежных исследований по вопросам демографии, миграции и семейной политики в европейских странах. Используются статистические данные международных организаций (ООН, ОЭСР, Евростат), а также результаты авторских расчетов.

Иммиграция и социально-демографические дисбалансы

С начала 1990-х гг. в европейских странах фиксируется естественная убыль населения, а с конца 1970-х гг. — падение суммарного коэффициента рождаемости ниже уровня простого воспроизводства населения (в 1977 г. показатель опустился до значения 1,99 и выше не поднимался до настоящего времени). В западноевропейском регионе демографическая ситуация была несколько лучше, но в последнее десятилетие естественный прирост приблизился к нулю, став в 2020 г. отрицательным (рис. 1).²

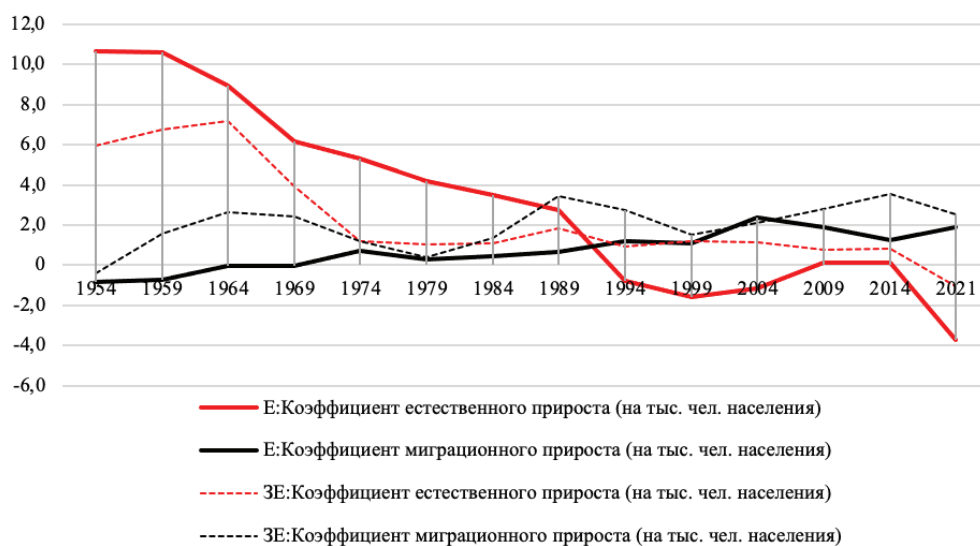


Рисунок 1. Динамика коэффициентов естественного и миграционного прироста населения в Европе (Е) в целом и в западноевропейском регионе (ЗЕ), 1954–2021 гг.²
Figure 1. Dynamics in rate of natural and migration population growth in Europe and the Western European region, 1954–2021 ²

² UN Department of Economic and Social Affairs Population Division. World Population Prospects 2022. Retrieved from <https://www.un.org/en>.

На фоне усиления неблагоприятных тенденций в сфере народонаселения обостряются социально-демографические дисбалансы, а именно нарастает рассогласование развития народнохозяйственных, социальных и демографических процессов. Росту экономического благосостояния сопутствуют усиление социального неравенства, сохранение существенных масштабов бедности, естественная убыль населения и трудовых ресурсов и т.п. Согласно теории демографического перехода, социально-демографические дисбалансы подобного типа, переживаемые развитыми государствами, по большому счету закономерны и соответствуют стадии демоперехода, на которой эти государства находятся (в отличие от развивающихся стран, находящихся на более низкой ступени демоперехода, где экономическая отсталость и бедность населения сопряжены с высокой рождаемостью и быстрым демографическим ростом и образуют дисбаланс иного типа).

О масштабах подобных диспропорций и деформаций в западноевропейском регионе можно судить по величине коэффициента вариации. Последний позволяет выявить степень сбалансированности ключевых индикаторов экономического, социального и демографического развития западноевропейских стран (табл. 1). Для расчетов были применены показатели, используемые при оценке макроэкономического дисбаланса в ЕС³ и характеризующие протекание экономических процессов внутри стран, а также индикаторы демографического состояния регионов. Расчетный коэффициент вариации составил 114,2%. Поскольку значение существенно больше пороговых 33%⁴, это указывает на сильную вариацию используемых показателей и тем самым — на наличие социально-демографических дисбалансов в наблюдаемых странах.

По большей части несбалансированность показателей возникает на фоне регионального максимума смертности в Германии, превышающей рождаемость на 26,6%. Неоднородность показателей появляется также ввиду несоответствия высокого уровня экономического развития депрессивному демографическому состоянию. Как показывает сравнительный анализ экономических и социальных индикаторов различных стран, между показателями зачастую наблюдаются большие разрывы. Не всегда экономический рост оказывает положительное влияние на социальные показатели, а демографическая динамика может не реагировать на многие факторы воздействия (Васин, Плешакова, 2013). Правомерно возникает вопрос, какую роль в развитии демографических процессов и преодолении социальных дисбалансов играет иммиграция.

Выходцы из других стран составляют существенную долю в населении Западной Европы. В 2021 г. этот показатель варьировался от 13% во Франции до 30% в Швейцарии и 48% в Люксембурге (International Migration Outlook, 2022). При всей неоднозначности оценок народнохозяйственных эффектов иммиграции результаты большого числа исследований указывают на выгоды, приносимые ею принимающим государствам (за рядом исключений, например, краткосрочных эффектов кризисных миграций), в первую очередь благодаря поставке востребованных работников и сглаживанию диспропорций на рынке труда на фоне снижения рождаемости и сжатия трудовых ресурсов в принимающих

³ Процедуры определения макроэкономического дисбаланса предусмотрены набором законодательных мер ЕС «Sixpack», принятых в ответ на экономический кризис 2008–2009 гг. и направленных на поддержание экономической и политической стабильности в Европе.

⁴ Совокупность считается гомогенной, если расчетный коэффициент вариации не превосходит 33%. Если расчетное значение больше 33 %, структура показателей неоднородна.

Таблица 1. Данные для расчета коэффициента вариации для некоторых стран Западной Европы, 2021 г.

Table 1. Data for calculating the coefficient of variation for six Western European countries, 2021

Данные за 2021 г.	Показатели, отражающие демографическую ситуацию в регионе		Показатели, применяемые при проведении Процедуры определения макроэкономического дисбаланса						
	КЕП	КМП	ОПЖ	ВВП	*ГР	КВ	*РБ	*УБ	МС
Австрия	-0,6	2,3	81,6	123,0	12,4	123,9	14,7	6,2	50,5
Бельгия	0,5	4,5	81,9	120,0	3,8	147,4	12,7	6,3	117,1
Франция	0,6	0,3	82,5	104,0	11,8	126,4	14,3	7,9	102,1
Германия	-3,3	3,8	80,6	120,0	14,2	104,3	16	3,7	-88,5
Люксембург	3,5	10,9	82,6	268,0	3,4	116,6	18,1	5,3	299,1
Нидерланды	0,7	3,3	81,7	130,0	13,3	127,8	14,4	4,2	119,7
Средние значения	0,2	4,2	81,8	144,2	**90,2	124,4	**85,0	**94,4	

Примечания. Ввиду отсутствия данных по некоторым показателям Лихтенштейн, Швейцария и Монако не учитывались в расчетах.

КЕП – коэффициент естественного прироста (на 1000 населения) ⁵

КМП – коэффициент миграционного прироста (на 1000 населения) ⁶

ОПЖ – ожидаемая продолжительность жизни, лет ⁷

ВВП – ВВП на душу населения в ППС ⁸

ГР – гендерный разрыв в среднем заработке штатных сотрудников, занятых полный день, % ⁹

КВ – количество выпускников высших учебных заведений (женщин на 100 мужчин) ¹⁰

РБ – число людей, подверженных риску бедности после получения социальной помощи, % от общей численности населения ¹¹

УБ – уровень безработицы, % ¹²

МС – многомерная средняя, % (расчетный показатель)

* Для достижения одной направленности всех коэффициентов были скорректированы некоторые показатели, большее значение которых предполагало худшие результаты. Из максимальной величины 100% вычитались текущие, таким образом, более высокие значения остатков представляли лучшие результаты.

** Средние значения рассчитаны для скорректированных коэффициентов.

⁵ UN Department of Economic and Social Affairs Population Division. World Population Prospects 2022. Retrieved from <https://www.un.org/en>.

⁶ Там же

⁷ Там же

⁸ GDP per capita in PPS. Eurostat. Retrieved from <https://ec.europa.eu/eurostat/en/>.

⁹ The labour market position of families. OECD Family Database. OECD Data. Retrieved from <https://www.oecd.org/>.

¹⁰ Graduates in tertiary education by education level – women per 100 men. Eurostat. Retrieved from <https://ec.europa.eu/eurostat/en/>.

¹¹ People at risk of poverty after social transfer. Eurostat. Retrieved from <https://ec.europa.eu/eurostat/en/>.

¹² Unemployment rate – annual data. Eurostat. Retrieved from <https://ec.europa.eu/eurostat/en/>.

Таблица 2. Уровень безработицы среди местного населения и уроженцев других стран в возрасте 15–64 лет, 2021 г., %¹³

Table 2. Unemployment rate among the native-born and foreign-born population aged 15–64, 2021, %¹³

Страна	Уровень безработицы	
	Местные жители	Уроженцы других стран
Германия	3	6,5
Швейцария	3,8	8,1
Нидерланды	4,1	7,9
Австрия	4,7	11,3
Бельгия	5,2	11
Франция	7,3	12,3

странах (Betz, Simpson, 2013). Так, на основе обследования данных стран ОЭСР за 1980–2015 гг. было установлено, что чистый приток мигрантов увеличивает ВВП на душу населения, улучшает состояние (сальдо) бюджета при одновременном снижении общего уровня безработицы (d’Albis, Boubtane, Coulibaly, 2018). Однако указанные эффекты не столь велики. Тем более, что распространение современных цифровых технологий, влекущее автоматизацию и роботизацию рабочих мест, а также расширение трансграничной телезанятости, сужает сферы приложения труда мигрантов (Romaniuk, 2017).

В то же время миграция порождает ряд социальных и политических проблем для принимающих обществ. Европейский миграционный кризис 2015–2016 гг. стал источником острых разногласий между странами ЕС и причиной углубления противоречий внутри Союза. Неготовность европейских институтов регулировать большие потоки иммигрантов, неспособность оперативно идентифицировать их разные категории привели к тому, что под видом беженцев в ЕС часто проникали экономические мигранты, усугубляя нагрузку на бюджеты принимающих государств. Рост угроз терроризма, преступности, межэтнической конфликтности и т.п., в свою очередь, вызвал секьюритизацию миграционной политики рассматриваемых государств, а именно усиление ее направленности на обеспечение национальной безопасности и сохранение общественного порядка. Под влиянием массового притока инокультурных иностранцев усилились риски размывания национальной идентичности. Все это сказалось в росте антимиграционных настроений в ряде стран.

Кроме того, на рынке труда уроженцы других стран находятся в более уязвимом положении, нежели местные жители. Уровень безработицы среди первых примерно в 2 раза выше, чем среди последних (табл. 2). Высокий уровень безработицы среди приезжих работников приводит к обеднению их семей, повышению нуждаемости в социальной поддержке и увеличению нагрузки на государственный бюджет.

Согласно теориям демографического перехода, иммиграции в принимающих странах отводится все более важная, если не ключевая роль в происходящих демографических изменениях. Представляя теорию второго демографического перехода, голландский ученый Д. Ван де Каа на примере миграционных потоков в западно-

¹³ Foreign-born unemployment. OECD Data. Retrieved from <https://www.oecd.org/>.

европейские страны обозначил положительное сальдо миграции как одну из характерных черт нового этапа развития демографических процессов (Van De Kaa, 1987). Британский ученый Д. Коулмен, развивая предыдущие концепции перехода, предположил существование третьего демографического перехода, акцентируя все внимание на возросшей роли международной миграции в развитые страны (Coleman, 2006). В условиях глобальной демографической асимметрии миграция населения выступает важным инструментом перераспределения населения из стран с поздним стартом демографического перехода к развитым странам, вступившим в его последнюю фазу. Отток населения с территорий с высоким уровнем рождаемости ускоряет наступление периода снижения рождаемости, в то же время приток мигрантов в развитые страны замедляет темпы сокращения уровня рождаемости, что делает трансграничные перемещения населения значимым фактором демографической динамики в разных регионах мира (Нара, 2022). Более того, при интенсивной иммиграции ее влияние на показатели рождаемости в стране приема бывает ощутимым¹⁴.

Однако, несмотря на возрастающий приток мигрантов в западноевропейские страны, уровень рождаемости там так и не вернулся к послевоенным пиковым значениям, и ни в одной из западноевропейских стран не обеспечивается замещение родителей новым поколением. В отличие от Франции, выделяющейся стабильно высокими показателями фертильности женщин (1,79 в 2021 г.), значения суммарного коэффициента рождаемости Германии, как правило, очерчивали нижнюю границу показателей среди рассматриваемых стран, лишь незначительно поднявшись за минувшее десятилетие (1,53 в 2021 г.) (рис. 2). При этом именно Германия за последние 10 лет была центром приема различных категорий иммигрантов в регионе.

Почему за счет иммиграции не удастся стабилизировать демографическую ситуацию? С одной стороны, иммиграционные потоки в западноевропейские страны не настолько значительны, чтобы кардинально повлиять на уровень рождаемости. С другой — тенденции демографического развития обуславливаются в немалой степени системами ценностей местных жителей. Так, эрозия традиционной модели семьи в немецком обществе и рост амбиций женщин в сфере труда повлекли за собой отложенное, более позднее рождение детей, уменьшение их числа или добровольную бездетность, что привело в целом к низким показателям рождаемости¹⁵.

¹⁴ Воздействие иммиграций на демографическую динамику происходит по двум каналам: за счет непосредственного миграционного притока и в результате рождения детей в стране проживания приезжих. Как правило, фертильность уроженок развивающихся государств поначалу выше, чем местных жительниц, в силу рождения первых детей такими мигрантками в более молодом возрасте и их приверженности традиционной модели репродуктивного поведения (многочетности), свойственной странам их исхода.

¹⁵ В последние десятилетия прежняя система европейских ценностей (семья, религия, традиции) была размыта новыми: толерантностью, индивидуализмом, массовым потребительством, поддержкой прав меньшинств и другими (Пантин, В. И. (2020). Ценностные размежевания и расколы в современных обществах: влияние на социально-политическое развитие. *История и современность*, 3(37), 23–41. DOI: 10.30884/iis/2020.03.02). Общественные трансформации последнего времени ослабили институт семьи и брака. Повысился средний возраст вступления женщин в брак, достигнув, например, в Бельгии в 2021 г. 32,2 года по сравнению с 29,4 в 2010 г. (Mean age at first marriage by sex. Eurostat. Retrieved from <https://ec.europa.eu/eurostat/en/>). А возраст рождения первого ребенка увеличился в странах Западной Европы за этот период с 29,8–31,3 лет до 31–32,5 лет (Mean age of women at childbirth and at birth of first child. Eurostat. Retrieved from <https://ec.europa.eu/eurostat/en/>). Подобные тенденции наблюдаются на всем европейском континенте, где лидерами в области наиболее поздних браков и рождений первых детей выступают Испания и Италия.

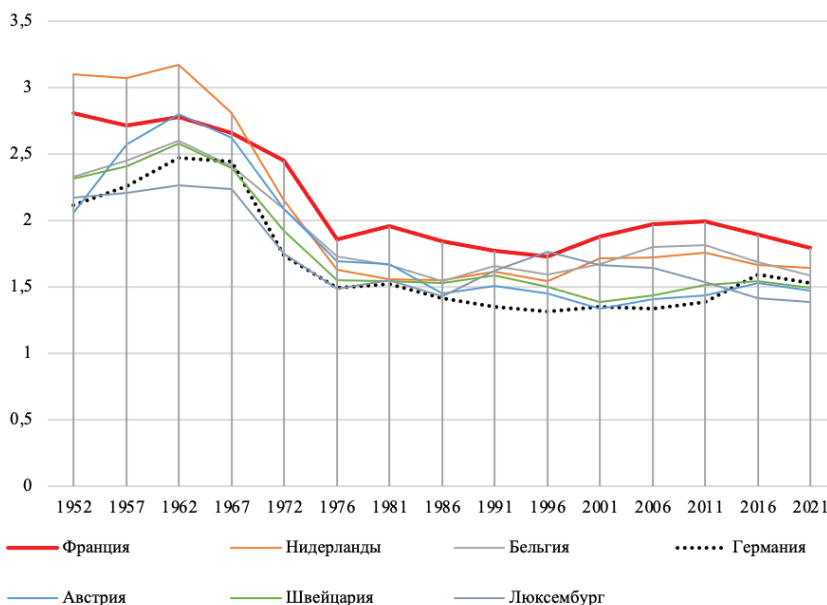


Рисунок 2. Суммарный коэффициент рождаемости в семи западноевропейских странах. 1951–2021 гг., родившиеся живыми на 1000 женщин в возрасте 15–49 лет¹⁵

Figure 2. Total fertility rate in seven Western European countries, 1952–2021, Live Births per 1000 Females at Age of 15–49¹⁵

Демографическая ситуация в странах Западной Европы отражает единую средневропейскую траекторию изменений, не показывая особых положительных сдвигов. Несмотря на то что уровень рождаемости у мигранток в среднем выше, чем у местных жительниц, большой ряд исследований указывает на снижение фертильности у мигранток, сближение моделей их репродуктивного поведения с типовыми паттернами принимающего общества в ходе интеграции и, соответственно, ослабление влияния на общие демографические показатели стран проживания с течением времени (Desiderio, 2020; Afulani & Asunka, 2015; Tønnessen, 2017; Fargues, 2011).¹⁶

Таким образом, иммиграция, позитивно влияя на демографическую ситуацию в западноевропейских странах, кардинально ее не меняет, равно как и состояние социально-демографических дисбалансов, усугубляемое повышенным уровнем безработицы и бедности мигрантов. Решение демографических проблем зависит прежде всего от репродуктивного поведения стационарного, автохтонного населения, в частности, возможностей его самовоспроизводства, которое также призвано предотвратить серьезные этнокультурные сдвиги, сопряженные с иммиграцией (Romaniuk, 2017). Важная роль в решении этой проблемы отводится социальной политике, в частности, ее составляющей — семейной политике, которая включает поддержку семей и содействие занятости женщин.

¹⁶ UN Department of Economic and Social Affairs Population Division. World Population Prospects 2022. Retrieved from <https://www.un.org/en>.

Изменения в типе модели социальной политики. Дефамилизация

Прежде чем перейти к анализу указанных элементов социальной политики, охарактеризуем тип ее модели применительно к рассматриваемой группе стран, исходя из известной ее классификации, данной Г. Эспинг-Андерсеном (1990) еще в 1990 г., и рассмотрим эволюцию этого типа в последние десятилетия. Датский ученый характеризует тип социальной политики в регионе Западной Европы как консервативно-корпоративистский, отличающийся от двух других — неолиберального и социал-демократического (скандинавского)¹⁷ — следующими признаками. Акцент делается на социальном страховании, охватывающем, как правило, участников рынка труда, и на субсидиарном вмешательстве государства, осуществляемом в целях поддержки малоимущих семей. Существующее там социальное государство, построенное на базовых принципах консервативно-корпоративистской модели, притягивает иностранных работников, членов их семей, беженцев и студентов высокими социальными стандартами, возможностями трудоустройства и перспективами профессионального роста и самореализации, а также щедрой государственной материальной поддержкой (Квашнин, 2016). Но, как и в других европейских странах, поиски решения проблем социального государства продолжаются: там, где не справляется рынок, на арену выходит государство, и наоборот.

Сближение с социал-демократической моделью социального государства в ряде западноевропейских стран проявилось прежде всего в дальнейшем росте государственных расходов на пособия семьям с детьми (рис. 3). В конце 1980-х гг. доля таких ассигнований в ВВП заметно возросла в Люксембурге, Бельгии и Германии. Более того, все попытки правительства Франции сократить социальное обеспечение с 2010 г. во время курса жесткой экономии потерпели неудачу (Isidro, Math, 2020). Учитывая высокий уровень государственных расходов на социальные нужды населения, ожидаемо, что и налоговые поступления в указанных странах выше среднеевропейских значений. Франция среди рассматриваемых стран отличается самым высоким уровнем налоговых поступлений — 45,15% от ВВП¹⁸, сравнимым со значениями Скандинавских государств, расходы которых на семейную политику столь же высоки. Именно щедрая семейная политика французского государства, фокусирующаяся на многодетных семьях, в том числе осуществление широкомасштабных программ развития семей, инициированных Национальным институтом демографических исследований на основе собственных обследований и мониторинга демографических процессов в стране¹⁹, стала одним из ключевых факторов высокой рождаемости в этой стране.

Как и социал-демократическая, консервативно-корпоративистская модель вобрала в себя некоторые принципы либеральной модели. Влияние либерализации на исходную модель традиционно выразилось, в частности, в постепенной дефамилизации²⁰, расширении влияния рынка в предоставлении социальных услуг,

¹⁷ Первой из них свойственны обеспечение минимальных социальных гарантий населению и преимущественно рыночное их распределение, второй — широкомасштабная и универсальная система предоставления государственных социальных услуг.

¹⁸ Tax revenue. OECD Data. Retrieved from <https://www.oecd.org/>.

¹⁹ Institut national d'études démographiques. Retrieved from <https://www.ined.fr/>.

²⁰ Дефамилизация — отход от традиционной модели семьи с одним кормильцем и создание благоприятных условий для участия женщин в трудовой деятельности вне зависимости от семейного положения.

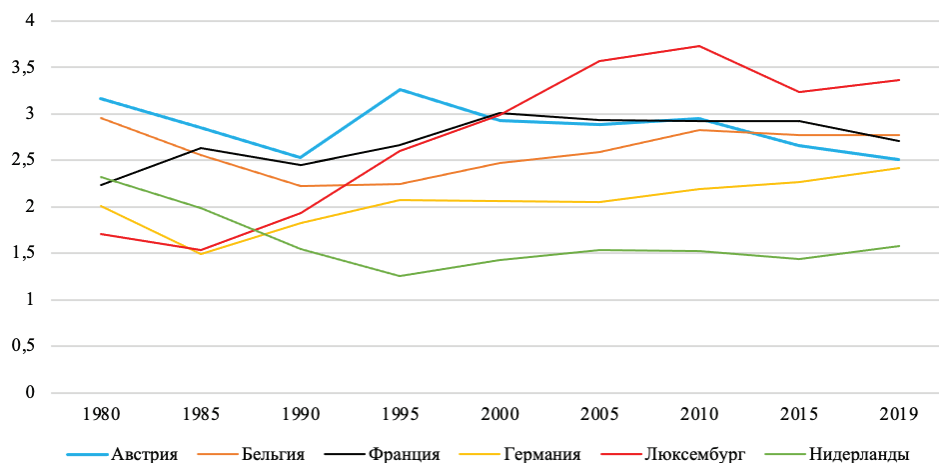


Рисунок 3. Государственные расходы на семейные пособия в шести странах Западной Европы, 1980–2019 гг., % ВВП²¹

Figure 3. Public spending on family benefits in six countries of Western Europe, 1980–2019, % of GDP²¹

а также в прерывистом, но незначительном снижении налогов на доходы физических лиц вплоть до 2021 г.²² Западноевропейский регион пошел по пути благоприятствования трудовой деятельности матерей, постепенно увеличивая доступ к услугам детских садов (Pennings, 2020). В рассматриваемых странах в последнее десятилетие частным и государственным дошкольным образованием охвачены преимущественно дети в возрасте от 3 до 5 лет (в среднем 90% детей). А родители детей младше 2 лет чаще предпочитают сами оставаться дома с малышами. В то же время с 2010 по 2020 гг. доля детей до 2 лет, пользующихся услугами дошкольного образования, выросла от 3,5 (Швейцария) до 17,3 п.п. (Люксембург)²³. Активизация деятельности государств в области дошкольного и школьного образования, в том числе охвата детскими садами детей с 2 лет, сопряжена с эрозией консервативно-корпоративистской модели социальной политики «одного кормильца» в семье.

Несмотря на значительные усилия властей по расширению возможностей трудоустройства женщин²⁴, гендерный разрыв на рынке рабочей силы остается актуальным вопросом по сей день. Наиболее благоприятно сложилась ситуация в области оплаты труда для женщин Бельгии, где гендерный разрыв в заработной плате значительно снизился: с 11,6% в 2002 г. до 3,8% в 2021 г. В то же время в других странах региона уменьшение этого показателя было не столь существенным: во Франции — с 13,3 до 11,8%, в Германии — с 18,6 до 14,2% соответственно²⁵.

²¹ OECD Family Database. OECD Data. Retrieved from <https://www.oecd.org/>.

²² Tax on personal income. OECD Data. Retrieved from <https://www.oecd.org/>.

²³ OECD Family Database. OECD Data. Retrieved from <https://www.oecd.org/>.

²⁴ Например, в Германии в 2021 г. была введена квота на руководящие посты для женщин в публичных организациях (правительство Германии одобрило законопроект о гендерной квоте в руководстве компаний (2021)). Режим доступа: <https://rtvi.com/news/pravitelstvo-germanii-odobrilo-zakonoproekt-o-gendernoy-kvote-v-rukovodstve-kompaniy/>.

²⁵ OECD Family Database. OECD Data. Retrieved from <https://www.oecd.org/>.

Примерно в половине западноевропейских стран уровень безработицы среди женщин превышает аналогичный показатель среди мужчин на 5 п.п. и меньше²⁶. Однако в Австрии, Бельгии, Германии и Франции, напротив, первый индикатор даже ниже второго на 4–5 п.п., что резко контрастирует с положением женщин в Южной Европе, где значимой проблемой на рынке труда является неравноправие (Гришин, Садовая, Цапенко, 2020).

Гендерное неравенство на рынке труда отчасти закономерно для стран, социальное государство которых сложилось на основе консервативно-корпоративистского типа социальной политики с традиционной семьей, где женщина в первую очередь являлась матерью и хранительницей домашнего очага. Так, исторически немецкая система социального обеспечения не фокусировалась на предоставлении поддержки, которая позволяла бы женщинам совмещать работу по найму и уход за детьми. Вместо этого она была сосредоточена на развитии финансовой поддержки, которая позволяла женщинам выходить из состава рабочей силы после родов без экономических потерь для семьи. «Традиционная семья» в ФРГ противостояла семьям с двумя работающими родителями в ГДР. Воссоединение двух территорий привело к серьезным изменениям семейной политики страны, улучшив при этом положение образованных женщин и их семей, но поставив в худшие условия семьи, члены которых подвержены высоким рискам потери занятости (Dutta, 2021; Trzcinski&Camp, 2013). Социальная политика Франции и вовсе сохраняла основные черты консервативно-корпоративистской модели, сформировавшиеся после Второй мировой войны²⁷.

Отход от традиционной модели семьи с мужчиной-кормильцем был ознаменован распространением на отцов практики оплачиваемого отпуска по уходу за ребенком. В ряде стран отцовский отпуск непродолжителен, поскольку не все страны были готовы к такому переходу. Поэтому, например, в Германии, Нидерландах и Швейцарии отцы с детьми проводят гораздо меньше времени, чем в странах социал-демократического типа (табл. 3).

Прямой зависимости между расходами государства на семейные пособия и суммарным коэффициентом рождаемости в западноевропейском регионе не наблюдается. Только во Франции оба показателя имеют высокие значения. В Люксембурге и Германии показатели рождаемости в настоящее время среди самых низких в западноевропейском регионе, хотя расходы государства сопоставимы с Францией. Это подтверждает, во-первых, влияние современных ценностей на решение о рождении детей; во-вторых, разницу в направленности политики конкретных государств: если во Франции семейная политика носит явный пронаталистский характер, то в других странах подобная ориентация не столь выражена.

Важны также различия в типах семейной политики во Франции и других западноевропейских государствах. Семейная политика Франции со свойственным ей

²⁶ Unemployment by sex and age – annual data. Retrieved from <https://ec.europa.eu/eurostat/en/>.

²⁷ Исторические особенности развития Франции и Германии в сочетании со спецификой менталитета их населения сказались в результатах семейной политики. Реакция французского населения на пронаталистскую политику изначально была положительной и рассматривалась как само собой разумеющееся явление после Второй мировой войны. Для коренных жителей Германии подобное вторжение государства в частную жизнь могло быть воспринято как давление, имевшее корни в нацистском прошлом страны (Клупт, М. (2008). Демография регионов Земли. События новейшей демографической истории. С.- Пб.: Питер).

Таблица 3. Оплачиваемый отпуск по уходу за детьми, последние данные на апрель 2022 г.²⁸
 Table 3. Paid parental leave, April 2022²⁸

Страна	Отпуск, предоставляемый матерям		Отпуск, предоставляемый отцам		Совместный отпуск
	Количество недель	Средняя ставка, % заработной платы	Количество недель	Средняя ставка, % заработной платы	Количество недель
Австрия	60	79	13	41	35
Бельгия	32	41	20	28	0
Франция	42	43	31	26	0
Германия	58	73	9	66	35
Люксембург	46	81	28	69	0
Нидерланды	16	100	6	80	0
Швейцария	14	54	2	54	0

универсализмом в предоставлении разнообразных и щедрых услуг всем семьям с детьми, приоритетным развитием системы дошкольного образования, снимающей с женщин часть забот по уходу за детьми, по сравнению со сферой социального обеспечения имеет общие черты с современной североевропейской моделью.

Таким образом, в условиях развития интеграционных процессов в регионе наблюдается конвергенция моделей социального государства и сближение паттернов семейной политики, включая заимствование западноевропейскими странами зарубежных практик обеспечения гендерного равенства.

Граждане и иностранцы как объекты семейной политики

Ужесточив с середины 1970-х гг. правила въезда и проживания зарубежных работников, западноевропейские страны сохранили более широкие возможности для въезда ближайших родственников поселившихся там мигрантов и некоторых других категорий иностранцев. Доминирующей категорией постоянных иммигрантов в Западную Европу (как и в Северную) с середины 1970-х гг. и до начала нулевых годов были воссоединяющиеся члены семей. Это определило формирование крупных контингентов семей мигрантов, проживающих на территории западноевропейских государств.

Семейная политика западноевропейских государств в отличие от стран Южной Европы, в которой семейные пособия распределяются по остаточному принципу и рассчитаны в первую очередь на самых нуждающихся (Гришин и др., 2020), характеризуется разветвленной системой пособий и оплачиваемых отпусков по уходу за детьми.

Системы социального обеспечения в западноевропейских странах доступны не только местным жителям, но и мигрантам, включая трудовых и вынужденных. Для получения семейных пособий необходимо как минимум быть зарегистри-

²⁸ OECD Family Database. OECD Data. Retrieved from <https://www.oecd.org/>.

рованным в системе страхования. В целом здесь можно говорить о семейном мейнстриминге в части предоставления базовых услуг семьям с детьми. В социальной политике мейнстриминг представляет собой управленческую технологию расширения системы предоставления социальных услуг всем нуждающимся вне зависимости от страны происхождения (Цапенко, 2019). В то же время существует разница между мигрантами из государств Евросоюза и развивающихся стран: права первых гораздо шире, так как на них распространяются положения европейского гражданства, закрепленные в документах Союза. Получение полного комплекса социальных услуг иностранцами возможно только после прохождения ими процедур интеграции, установленных каждой страной.

Объем благ, доступных из национальных систем социальной защиты для иностранцев, разнится в зависимости от ряда условий, в том числе от последствий иммиграции и отношения к ней населения принимающих государств. К примеру, на рубеже XX–XXI вв. низкие оценки местными жителями интеграции иммигрантов в голландское общество повлекли за собой свертывание семейной миграции и фактически принуждение к изучению иностранцами голландского языка (Pennings, 2020).

Принятая в 2003 г. Директива ЕС допускает воссоединение семей мигрантов только при наличии у последних стабильного дохода, который позволял бы обеспечить приемлемые условия жизни переезжавших родственников, не обременяя бюджет принимающего государства²⁹. Однако уязвимое положение уроженцев других стран на рынке труда и связанный с этим повышенный уровень безработицы среди них, накладывающиеся на сложности получения ими социальной помощи, резко повышают риски бедности этой категории мигрантов, в частности их детей³⁰. Риски детской бедности в семьях иностранцев гораздо серьезнее, нежели в местных домохозяйствах, причем не только в Нидерландах, но и в странах с щедрой семейной политикой, таких как Франция и Австрия.

Данные Евростата о количестве рожденных детей у иностранцев свидетельствуют о высокой доле первых в общем числе рождений в принимающих странах и соответственно относительной многочисленности этой когорты населения. Так, в 2020 г. в Бельгии и Германии каждый 4-й ребенок был рожден лицами, не являющимися гражданами указанных стран, во Франции — каждый 6-й, в Нидерландах — каждый 8-й³¹. При этом данный показатель может даже занижаться статистикой, исключая натурализованных мигрантов в отчетном году. А «право почвы» (право получения гражданства государства — места рождения) действует с большими ограничениями в отношении рожденных иностранцами детей. Для получения гражданства во Франции и Люксембурге требуется непрерывное проживание там ребенка в течение 5 лет, в Бельгии родители должны прожить более 10 лет в стране, а в Германии — не менее 8. В результате, существенная доля рожденных в западноевропейских странах детей мигрантов лишена доступа к гражданству этих государств и, соответственно, части положенных по этому статусу прав (т. е. не имеет полноценного социального гражданства).

²⁹ Council Directive 2003/86/EC of 22 September 2003 on the right to family reunification. Retrieved from <https://eur-lex.europa.eu/legal-content/EN/ALL/?uri=CELEX%3A32003L0086>.

³⁰ At-risk-of poverty rate for children by citizenship of their parents (population aged 0 to 17 years). Retrieved from <https://ec.europa.eu/eurostat/en/>.

³¹ Live births by mother's age and citizenship. Retrieved from <https://ec.europa.eu/eurostat/en/>.

В то же время европейское законодательство обеспечивает всем детям безусловный доступ к медицинскому обслуживанию и среднему общему образованию. Но и здесь возникает проблема: не все дети мигрантов ходят в школу, а те, которые посещают, нередко прекращают обучение, не завершив его. Семьи, проживающие на территории страны в нарушение закона (так называемые недокументированные, нерегулярные или нелегальные мигранты), опасаются депортации и избегают любых государственных учреждений, в том числе школ. Такие родители зачастую предпочитают не отправлять детей в школу, несмотря на то, что, например, в Германии образовательные учреждения освобождены от передачи информации о незаконном пребывании на территории страны иностранцев в органы государственной службы (Hruschka, 2020). Выпадение из сферы образования этих когорт детей мигрантов сопряжено с ростом преступности среди несовершеннолетних³² и в целом криминализации, последующими сложностями их интеграции, усилением их подверженности безработице, бедности и социальной маргинализации.

Ухудшение криминогенной обстановки в европейских странах связано с расширением мигрантских анклавов, где концентрируются малоимущие слои приезжих, что, в свою очередь, связано с ограниченностью мер социальной политики в отношении иммигрантов. В качестве яркого примера можно привести стихийный палаточный городок во французском населенном пункте Кале со сложившейся инфраструктурой (школами, мечетями, ресторанами и т.д.), ставший эпицентром противозаконных действий иммигрантов. Высокий уровень преступности на этой территории сделал ее неблагоприятной для экономической деятельности, в результате пострадало материальное положение местных жителей (Любарт, 2017). Подобных лагерей, различных по масштабам (от небольших и неизвестных поселений до крупных городков), в европейских странах множество, что говорит о необходимости активизации совместных усилий органов правопорядка и социальных блоков правительств, включая семейную политику. Более того, обострение социальных последствий иммиграции побуждает власти к проведению рестриктивной иммиграционной политики.

Таким образом, семейная политика западноевропейских стран характеризуется разветвленностью системы мер, щедростью выплат, предоставляемых местным жителям, а также обеспечением мигрантских семей с детьми базовыми социальными услугами, включая социальную защиту малоимущих. В то же время мигранты сталкиваются со сложностями и ограничениями в получении социальных трансфертов. Более того, в силу ряда причин, включая незнание местных законов, некоторые категории мигрантов, в частности недокументированные иностранцы, пользуются далеко не всем спектром положенных услуг и даже сознательно избегают их получения. Эти обстоятельства препятствуют эффективной реализации семейной политикой ее важнейшей функции — защиты и поддержки детства и материнства — в отношении мигрантов. С учетом рисков ухудшения социального положения мигрантов и связанных с ним других негативных эффектов практика семейной политики в отношении мигрантов нуждается в комплексной и адресной корректировке.

³² Suspects and offenders by age - number and rate for the relevant age group. Retrieved from <https://ec.europa.eu/eurostat/en/>

Заключение

Иммиграция способствует повышению устойчивости демографического развития, увеличению и омоложению рабочей силы принимающих государств Западной Европы. Однако, несмотря на повышенный уровень рождаемости у иммигрантов из развивающихся стран, общий суммарный коэффициент рождаемости не обеспечивает замещение поколений. Смягчая остроту демографического вопроса, иммиграция его не решает. Более того, она усугубляет политические и социальные проблемы принимающего общества. Существующие социально-демографические дисбалансы усиливаются повышенной безработицей, бедностью, преступностью среди приезжих, проблемами их анклавов.

В ответ на демографические и миграционные вызовы в западноевропейских обществах возрастает роль социальной политики, в частности семейной. Взаимодействие моделей социального государства постепенно приводит к сближению практик семейной политики в европейских странах. Расширился охват детей дошкольным воспитанием и обучением, что способствовало вовлечению в трудовую деятельность женщин, имеющих малолетних детей. Сузился гендерный разрыв в показателях занятости. В перспективе семейная политика, способная обеспечить надежную социальную поддержку местных семей, содействовать реализации позитивного демографического потенциала иммиграции и одновременно нейтрализации ее негативных социальных последствий, может стать действенным комплексным инструментом стабилизации и роста численности населения.

Успешный опыт западноевропейских стран может представлять интерес для России, испытывающей схожие демографические процессы. Наилучшим примером здесь является Франция с ее гибкой и разветвленной системой мер семейной политики, охватывающей все категории граждан вне зависимости от их социального положения и профессионального стажа, поддержкой многодетности и разработкой программ развития семей на основе исследований демографических процессов в стране. В свою очередь, это может способствовать укреплению уверенности домохозяйств с детьми в их финансовой защищенности и благоприятствовать личностному развитию членов таких семей.

Библиографический список

- Васин, С. М., Плешакова, Н. А. (2013). Дисбаланс социального и экономического развития региона: вопросы измерения и проблема противоречия. *Региональная экономика: теория и практика*, 19 (298), 38–45.
- Гришин, И. В., Садовая, Е. С., Цапенко И. П. (ред.). (2020). *Социальное государство в зеркале общественных трансформаций*. М.: ИМЭМО, Российская академия наук.
- Квашнин, Ю. Д. (ред.). (2016). *Социальное государство в странах ЕС: прошлое и настоящее*. М.: ИМЭМО, Российская академия наук.
- Любарт, М. К. (2017). *Миграционный кризис в Евросоюзе 2015–2016 гг.: этнокультурный аспект. I — Франция. Исследования по прикладной и неотложной этнологии*. М.: ИЭА, Российская академия наук. Режим доступа https://static.iea.ras.ru/Neo_256.pdf
- Цапенко, И. П. (2019). Перспективные технологии интеграции мигрантов. *Мировая экономика и международные отношения*, 63(10), 97–108. DOI: 10.20542/0131-2227-2019-63-10-97-108
- Afulani, P. A., Asunka, J. (2015). Socialization, Adaptation, Transnationalism, and the Reproductive Behavior of Sub-Saharan African Migrants in France. K. Joyner, D. F. Warner. (Eds), *Population Research and Policy Review*, 34, 561–592. DOI: 10.1007/s11113-015-9360-2

- Betz, W., Simpson, N. B. (2013). The Effects of International Migration on the Well-being of Native Populations in Europe. *IZA Journal of Migration*, 22(12). DOI: 10.1186/2193-9039-2-12
- Coleman, D. (2006). Immigration and Ethnic Change in Low-Fertility Countries: A Third Demographic Transition. *Population and Development Review*, 32(3), 401–446. DOI: 10.1111/j.1728-4457.2006.00131.x
- d'Albis, H., Boubtane, E., Coulibaly, D. (2018). Immigration and Government Spending in OECD Countries. *Working paper*, 41. Retrieved from <https://pjse.hal.science/>
- Desiderio, R. (2020). The Impact of International Migration on Fertility: An Empirical Study. *KNOMAD Paper*, 36. World Bank, Washington, DC. Retrieved from <https://www.knomad.org/>
- Dutta, A. (2021). Between Openness and Restriction: German Family Law and Multicultural Challenges. N. Yassari, M.-C. Foblets (Eds), *Normativity and Diversity in Family Law*, 255–276. DOI: 10.1007/978-3-030-83106-6_11
- Esping-Andersen, G. (1990). *The Three Worlds of Welfare Capitalism*. Princeton University Press.
- Fargues, P. (2011). International Migration and the Demographic Transition: A Two-Way Interaction. *International Migration Review*, 45(3), 588–614. DOI: 10.1111/j.1747-7379.2011.00859.x
- Hara, T. (2022). Demographic Sustainability. In J. F. May, J. A. Goldstone (Eds) *International Handbook of Population Policies* (pp. 759–780). Springer Cham. DOI: 10.1007/978-3-031-02040-7
- Hruschka, C. (2020). Hyperactive and Incoherent Legislation and Policy: Germany's Fragmented Migration Management Within the European Framework. M.-C. Foblets, J.-Y. Carlier (Eds), *Law and Migration in a Changing World*, 369–407. DOI: 10.1007/978-3-319-99508-3_8
- International Migration Outlook. (2022). Paris: OECD Publishing. DOI: 10.1787/30fe16d2-en
- Isidro, L., Math, A. (2020). Migrants' Access to Social Protection in France. In J.-M. Lafleur, D. Vintila (Eds.) *Migration and Social Protection in Europe and Beyond*, 1, 165–178. DOI: 10.1007/978-3-030-51241-5
- Pennings, F. (2020). Migrants' Access to Social Protection in the Netherlands. In J.-M. Lafleur, D. Vintila (Eds) *Migration and Social Protection in Europe and Beyond*, 1, 313–325. DOI: 10.1007/978-3-030-51241-5_21
- Romaniuk, A. (2017). Stationary Population, Immigration, Social Cohesion, and National Identity: What are the links and the Policy Implications? With special Attention to Canada, a Demographer's Point of View. *Canadian Studies in Population*, 44 (3–4), 165–176. DOI: 10.25336/P6391D
- Tønnessen, M. (2017). *Demographic Consequences of Migration* (pp. 15–16). Reprosentralen, University of Oslo.
- Trzcinski, E., Camp, J. K. (2013). Family Policy in Germany. In M. Robila (Ed.) *Handbook of Family Policies Across the Globe*, 137–153. DOI 10.1007/978-1-4614-6771-7_10
- Van De Kaa. (1987). *Europe's Second Demographic Transition*. Popul Bull.

Статья поступила в редакцию 04.08.2023

Статья принята к публикации 24.09.2023

Для цитирования: Субхангулова К. А. Иммиграция и семейная политика в континентальных странах Западной Европы. — *Южно-российский журнал социальных наук*. 2023. Т. 24. № 2. С. 105–121.

IMMIGRATION AND FAMILY POLICY IN CONTINENTAL WESTERN EUROPE

K. A. Subkhangulova

Ksenia A. Subkhangulova

Primakov National Research Institute of World Economy and International Relations, Russian Academy of Sciences, Profsouznaya St., 23, Moscow, 117997, Russia.

E-mail: ksubkhangulova@yandex.ru. ORCID 0000-0001-8251-001X

Abstract. Current demographic concerns in European countries, resulting from a decrease in natural population growth and an increase in aging populations, are a significant focus for governments. Efficient mechanisms must be sought to resolve these issues. The article examines the impact of immigration on demographic trends. It also explores the unique characteristics and outcomes of family policies across continental Western European countries. The methodology employed in this research relies on the demographic transition theory to study population changes. It considers family policies in Western European nations from the perspective of their typology and in the context of social state models. Furthermore, the study utilizes statistical analysis methods on data obtained from international organizations. The study's key findings are as follows: Western European nations experience severe socio-demographic imbalances, which depend on their stage of demographic transition. While immigration increases the birth rate in the host countries, it does not even allow for the basic replacement of the population and generates negative socio-political effects. The findings of the study make it possible to indicate the declining role of the family in the course of the European values system transformation. Besides, the results testify to the rapprochement of family policy models on the continent, as well as to the adoption of the local reproductive patterns by the migrants. The positive demographic situation in France, unlike in other states, is attributed to a unique family policy model that encourages larger families, implements pro-natal policies, and prioritizes the promotion of female employment. The experience of Western European states in developing and implementing the family policies in Russia may help improve its demographic situation.

Keywords: family policy, immigration, demographic transition, socio-demographic imbalance, value system, conservative-corporatist model.

DOI 10.31429/26190567-24-2-105-121

References

- Afulani, P. A., Asunka, J. (2015). Socialization, Adaptation, Transnationalism, and the Reproductive Behavior of Sub-Saharan African Migrants in France. K. Joyner, D. F. Warner. (Eds), *Population Research and Policy Review*, 34, 561–592. DOI: 10.1007/s11113-015-9360-2
- Betz, W., Simpson, N. B. (2013). The Effects of International Migration on the Well-being of Native Populations in Europe. *IZA Journal of Migration*, 22(12). DOI: 10.1186/2193-9039-2-12
- Coleman, D. (2006). Immigration and Ethnic Change in Low-Fertility Countries: A Third Demographic Transition. *Population and Development Review*, 32(3), 401–446. DOI: 10.1111/j.1728-4457.2006.00131.x
- Tsapenko, I. P. (2019). Perspektivnyye tekhnologii integratsii migrantov [Promising Practices of Migrant Integration]. *Mirovaya ekonomika i mezhdunarodnyye otnosheniya* [World Economy and International Relations], 63(10), 97–108. DOI: 10.20542/0131-2227-2019-63-10-97-108
- d'Albis, H., Boubtane, E., Coulibaly, D. (2018). Immigration and Government Spending in OECD Countries. *Working paper*, 41. Retrieved from <https://pjse.hal.science/>
- Desiderio, R. (2020). The Impact of International Migration on Fertility: An Empirical Study. *KNOMAD Paper*, 36. World Bank, Washington, DC. Retrieved from <https://www.knomad.org/>
- Dutta, A. (2021). Between Openness and Restriction: German Family Law and Multicultural Challenges. N. Yassari, M.-C. Foblets (Eds), *Normativity and Diversity in Family Law*, 255–276. DOI 10.1007/978-3-030-83106-6_11
- Esping-Andersen, G. (1990). *The Three Worlds of Welfare Capitalism*. Princeton University Press.
- Fargues, P. (2011). International Migration and the Demographic Transition: A Two-Way Interaction. *International Migration Review*, 45(3), 588–614. DOI:10.1111/j.1747-7379.2011.00859.x
- Grishin, I. V., Sadovaya, Ye. S., Tsapenko I. P. (Eds). (2020). *Sotsial'noe gosudarstvo v zerkale obshchestvennykh transformatsiy* [Social State in the Mirror of Social Transformations]. M.: IMEMO, Rossiyskaya akademiya nauk.
- Hara, T. (2022). Demographic Sustainability. In J. F. May, J. A. Goldstone (Eds) *International Handbook of Population Policies* (pp. 759–780). Springer Cham. DOI: 10.1007/978-3-031-02040-7

- Hruschka, C. (2020). Hyperactive and Incoherent Legislation and Policy: Germany's Fragmented Migration Management Within the European Framework. M.-C. Foblets, J.-Y. Carlier (Eds), *Law and Migration in a Changing World*, 369–407. DOI: 10.1007/978-3-319-99508-3_8
- International Migration Outlook. (2022). Paris: OECD Publishing. DOI: 10.1787/30fe16d2-en
- Isidro, L., Math, A. (2020). Migrants' Access to Social Protection in France. In J.-M. Lafleur, D. Vintila (Eds.) *Migration and Social Protection in Europe and Beyond*, 1, 165–178. DOI: 10.1007/978-3-030-51241-5
- Kvashnin, Yu. D. (Eds). (2016). *Social'noe gosudarstvo v stranakh ES: proshloe i nastoyashchee* [Social State in the EU Countries: Past and Present]. M.: IMEMO, Rossiyskaya akademiya nauk.
- Lyubart, M. K. (2017). Migratsionnyy krizis v Yevrosoyuze 2015–2016 gg.: etnokul'turnyy aspekt. I – Frantsiya [Migration Crisis in the European Union in 2015–2016: Ethno-cultural Aspect. I – France. Research in Applied and Urgent Ethnology]. *Issledovaniya po prikladnoy i neotlozhnoy etnologii* [Research in Applied and Urgent Ethnology]. M.: IEA, Rossiyskaya akademiya nauk. Retrieved from https://static.iea.ras.ru/Neo_256.pdf
- Pennings, F. (2020). Migrants' Access to Social Protection in the Netherlands. In J.-M. Lafleur, D. Vintila (Eds) *Migration and Social Protection in Europe and Beyond*, 1, 313–325. DOI: 10.1007/978-3-030-51241-5_21
- Romaniuk, A. (2017). Stationary Population, Immigration, Social Cohesion, and National Identity: What are the links and the Policy Implications? With special Attention to Canada, a Demographer's Point of View. *Canadian Studies in Population*, 44 (3–4), 165–176. DOI: 10.25336/P6391D
- Tønnessen, M. (2017). *Demographic Consequences of Migration* (pp. 15–16). Representralen, University of Oslo.
- Trzcinski, E., Camp, J. K. (2013). Family Policy in Germany. In M. Robila (Ed.) *Handbook of Family Policies Across the Globe*, 137–153. DOI: 10.1007/978-1-4614-6771-7_10
- Van De Kaa. (1987). *Europe's Second Demographic Transition*. Popul Bull.
- Vasin, S. M., Pleshakova, N. A. (2013). Disbalans sotsial'nogo i ekonomicheskogo razvitiya regiona: voprosy izmereniya i problema protivorechiya [Imbalance of the Social and Economic Development of the Region: Questions of Measurement and the Problem of Contradiction]. *Regional'naya ekonomika: teoriya i praktika* [Regional Economics: Theory and Practice], 19(298), 38–45.

Received 04.08.2023

Accepted 24.09.2023

For citation: Subkhangulova K.A. Immigration and Family Policy in Continental Western Europe.— *South-Russian Journal of Social Sciences*. 2023. Vol. 24. No. 2. Pp. 105–121.

© 2022 by the author(s). This article is an open access article distributed under the terms and conditions of the Creative Commons Attribution (CC BY) license (<http://creativecommons.org/licenses/by/4.0/>).